

Posare la carta da parati



1 Scegliere la carta da parati

Oltre ai criteri estetici, una carta da parati può essere scelta in funzione del luogo e dello stato dei muri.

TIPO DI VANO	CARTA DA PARATI
Vano asciutto: soggiorno, camera, corridoio	Tutti i tipi
Vano umido: bagno, WC, cucina	Carta vinilica, espansa o no, lavabile
Muri lisci	Tutti i tipi
Muri irregolari	Carta con motivi a rilievo, carta espansa o no, carta a disegni molto fitti

2 Scegliere la colla

La scelta della colla dipende dalla carta da parati o dai bordi e dai fregi da posare.

CARTA DA PARATI, BORDI, FREGI	COLLA CONSIGLIATA
Carta da parati smacchiabile o lavabile	Colla per carta da parati universale
Carta da parati vinilica	Colla per carta da parati speciale e vinilica
Carta da parati con motivi a rilievo	Colla per carta da parati speciale e vinilica
Bordi e fregi da incollare su carta da parati	Colla per carta da parati universale
Bordi e fregi in vinile da incollare su carta vinilica	Colla speciale per bordi e fregi
Bordi e fregi auto-adesivi	Si può usare senza colla, è possibile l'uso di colle specifiche di rinforzo



Consiglio

Pensate a dipingere il soffitto prima di posare la carta.

3 Gli attrezzi



4 Preparazione dei muri

Muri nuovi o porosi (gesso)

Applicare un preincollante specifico 24 ore prima di tappezzare (protegge il muro e permette di togliere la carta da parati senza sciupare i muri). Questa operazione è indispensabile per i pannelli di gesso.

Muri dipinti

Lavare i muri con un detergente speciale e sciacquare. Levigare con la carta vetrata per favorire l'aderenza della colla.

Muri già tappezzati

Togliere la carta da parati esistente utilizzando un solvente specifico diluito nell'acqua calda. Lasciare agire 10 min. Togliere la carta quando è ben bagnata procedendo dall'alto verso il basso con l'aiuto di una spatola. Può anche essere utilizzato un apparecchio a vapore, a meno che la carta da parati possa essere strappata a secco o sia staccabile per pelatura.

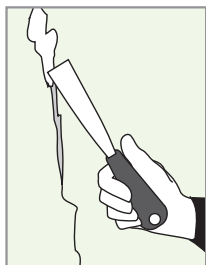
Muri umidi

Applicare un prodotto speciale per muri umidi. Rispettare il tempo di essiccazione.

Verificare che i muri siano lisci e puliti.

Muri con crepe e buchi

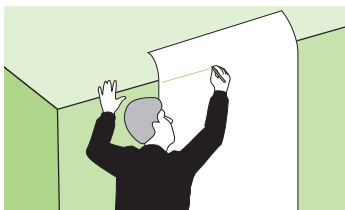
Pulire i buchi e crepe aiutandosi con una spatola, quindi stuccarli con cura. Quando il muro è asciutto, levigare con carta vetrata molto fine e spolverare. Verificare che il muro sia ben liscio.



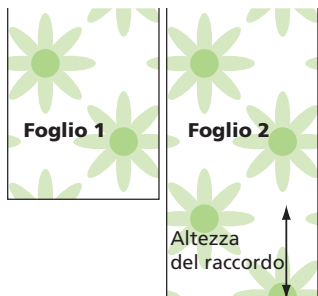
5 ► Preparare la carta da parati

Utilizzare preferibilmente un tavolo da tappezziere.

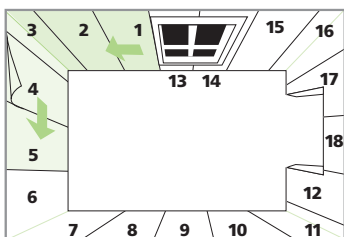
1. Misurare l'altezza del muro (senza contare lo zoccolino). Riportare la misura sul rotolo, aggiungendo 5, 10 cm per il taglio. Tagliare il primo foglio con forbici grandi.



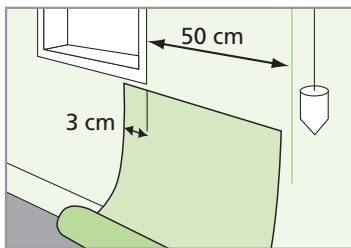
2. Per le carte senza disegni componibili tagliare i fogli tenendo il primo come modello. Fare attenzione al senso della carta. Per la carta a disegni componibili, si consiglia di tagliare i fogli man mano che si procede nella posa in modo da evitare gli errori. Aggiungere ad ogni foglio l'altezza dell'eventuale spreco.



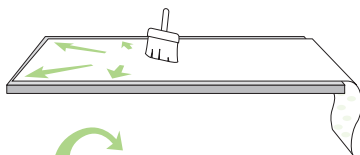
3. Cominciare la posa partendoda una finestra e seguendo lo schema numerato qui accanto.



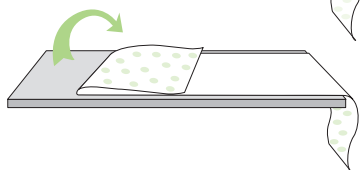
4. Tracciare una linea verticale con il filo a piombo, a 50 cm dalla finestra (larghezza del foglio meno 3 cm). Posare i fogli sul tavolo, mettendo la faccia col disegno sotto. Per preparare la colla, seguire bene le indicazioni del fabbricante in modo da ottenere la giusta consistenza. Lasciare riposare la colla 10 minuti prima di utilizzarla.



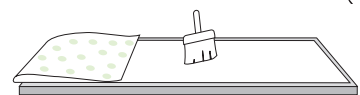
5. Con una spazzola, incollare una buona metà del foglio, andando dal centro verso i bordi.



6. Ripiegare la parte incollata senza premere per non formare pieghe



7. Ripetere l'operazione con l'altra metà. Lasciare alla colla il tempo di far presa (da 5 a 10 min). Il tempo varia in funzione dello spessore della carta da parati.



Casi particolari

Nel caso di vinile preincollato:

Prevedere una vasca di 55 cm di larghezza piena d'acqua per immergervi il foglio.



6 La posa in opera

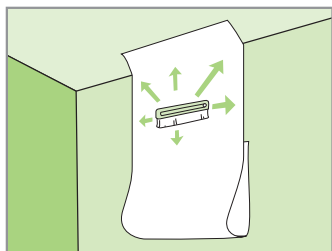
1. Applicare il foglio iniziando dalla parte superiore del muro, lasciando l'altra metà ripiegata su se stessa. Allineare il bordo del foglio alla riga tracciata sul muro, lasciando un margine di 3-5 cm sulla parte superiore.



2. Applicare il foglio contro il muro con le mani, ed eliminate le bolle d'aria, dal centro verso i bordi aiutandovi con la spazzola o con uno straccio asciutto.

3. Stendere la seconda metà del foglio tenendo la parte superiore per evitare che scivoli. Incollare la parte bassa.

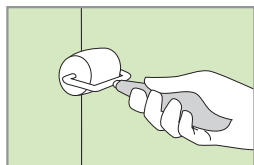
4. Posare i fogli seguenti, partendo dall'ultimo foglio posato, facendo combaciare perfettamente i bordi. Se sbagliate, scollate l'ultimo foglio e riposizionatelo correttamente.



7 ▶ La finitura

La finitura dei giunti

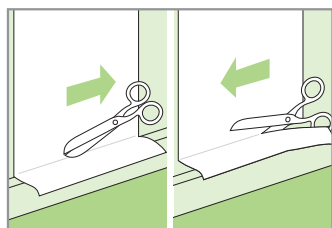
Per ottenere dei giunti invisibili, passarli col rullino. Attenzione, per la carta con motivi a rilievo, utilizzare invece uno straccio asciutto per non schiacciare il rilievo.



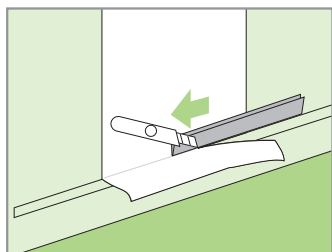
I ritagli

Per ottenere una linea netta lungo il soffitto, gli zoccolini, ecc. ... ritagliare la carta prima che la colla sia asciutta:

1. Con un paio di forbici: fare scivolare il retro della lama lungo l'angolo per marcare la piega della carta. Scollare leggermente la carta dal muro e ritagliare seguendo la riga tracciata con le forbici. Per i ritagli al soffitto, utilizzare delle forbici piuttosto che una taglierina per evitare di strappare la carta ancora umida.



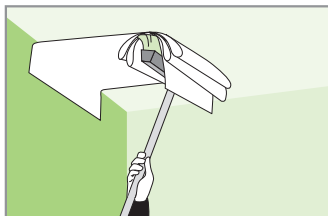
2. Per la parte inferiore dei muri, utilizzare una taglierina: ritagliare accuratamente guidando il taglio con un righello. Posizionare la lama orizzontalmente per evitare che la carta si strappi. Togliere l'eccedenza di colla con l'aiuto di una spugna umida. Non aspettate che la colla si asciughi.



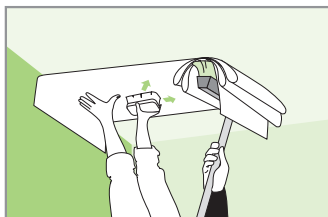
La posa al soffitto

È meglio essere in due per compiere quest'operazione.

Piegare il foglio a fisarmonica, facendo pieghe di circa 40 cm; sostenere il foglio con una scopa.



Allineare il primo foglio, cominciando da un angolo e procedere incollando mano a mano.

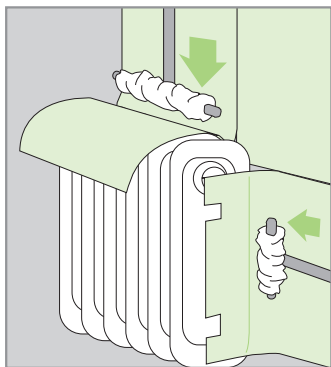


Per ottenere dei giunti quasi invisibili, posare sempre i fogli perpendicolarmente alla finestra.

La posa dietro un termosifone

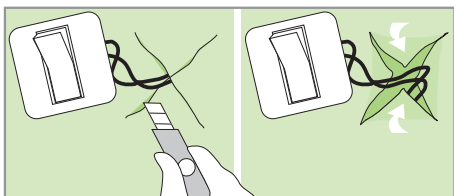
Se non è possibile smontare il termosifone: tagliare il foglio all'altezza del tubo di alimentazione e dei supporti del termosifone. Per incollare, infilare un tubo in PVC o in cartone in un manico di scopa e arrotolarvi uno straccio pulito.

Farlo scivolare dietro il termosifone per far aderire il foglio al muro. Asciugare le tracce di colla sulla carta e sul termosifone.



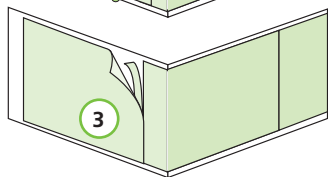
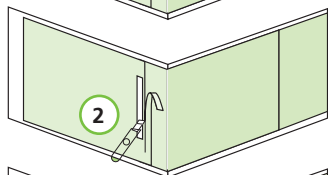
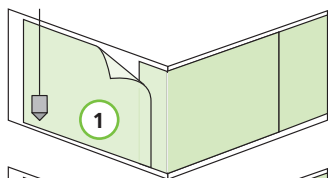
La posa intorno alle prese e agli interruttori

Svitare l'interruttore dopo aver tolto la corrente. Incidere la carta facendo una croce all'altezza dell'interruttore. Ripiegare la carta all'interno, e rimontare la mascherina.



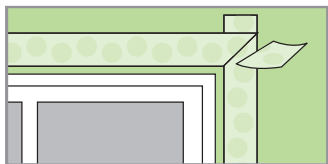
La posa ad angolo

1. Posare il foglio in modo che la carta copra l'angolo per qualche centimetro. Posare il foglio seguente sovrapponendolo all'altro di qualche centimetro. Utilizzare un filo a piombo per posare questo foglio.
2. Ritagliare con il taglierino i due spessori di carta utilizzando un righello.
3. Togliere l'eccedenza tenendo la carta col righello (per evitare che si strappi). Sollevare il bordo della carta per togliere la seconda strisciolina e poi lisciare i bordi.



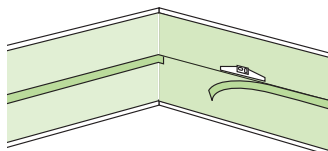
La posa dei bordi decorati

1. Quando un bordo decorato va posato intorno a una porta o a una finestra, accostare i due lembi lasciando che si sovrappongano (rispettare il disegno componibile).



Tagliare i due lembi sovrapposti ed eliminare l'eccedenza. Asportare le tracce di colla fresca.

2. Per posare un elemento decorativo a sulle pareti, tracciare una riga orizzontale (utilizzare una livella) con la matita sul muro tappezzato, da usare come riferimento per la posa dell'elemento decorativo.



Consigli



Per ritrovare i punti di fissaggio dei quadri quando i lavori sono finiti, infilare dei chiodini senza testa nei buchi prima della posa della tappezzeria. Quando poserete il foglio essi forniranno i punti di riferimento.

Per togliere le bolle d'aria rimaste sotto la carta, bucatele con uno spillo e premete accuratamente.